



# **BILANCIO DI SOSTENIBILITÀ 2024**

Report sui nostri progressi,  
traguardi e obiettivi



# CONTENUTI DEL RAPPORTO

## LETTERA AGLI STAKEHOLDER

### **01** ALFA GROUP: IDENTITÀ E STRATEGIA

#### **1.1** Nota Metodologica

- B1 – Base per la preparazione

#### **1.2** Struttura Aziendale e le attività di Alfa Group

#### **1.3** La visione di Alfa Group per un futuro sostenibile

- B2 – Pratiche, Politiche e iniziative future per la transizione verso un'economia più sostenibile
- C1 – Strategia: Modello di Business e Sostenibilità – Iniziative correlate
- C2 – Descrizione delle pratiche, delle politiche e delle iniziative future per la transizione verso un'economia più sostenibile

#### **1.4** Lo Stakeholder Engagement

#### **1.5** Analisi di Materialità

### **02** INFORMAZIONI AMBIENTALI

#### **2.1** L'attenzione per l'ambiente e la valutazione dell'impatto ambientale

#### **2.2** Consumi energetici e impatti emissivi

- B3 – Consumo energetico totale nel periodo di rendicontazione
- B3 – Ripartizione del consumo energetico nel periodo di rendicontazione
- B3 – Stima delle emissioni di gas a effetto serra secondo il GHG Protocol
- B3 – Intensità delle emissioni di gas serra
- C3 – Obiettivi di riduzione dei gas serra e transizione climatica

#### **2.3** Inquinamento: impegno di Alfa Group per la prevenzione

- B4 – Inquinamento dell'aria, dell'acqua e del suolo

#### **2.4** Biodiversità e tutela degli ecosistemi

- B5 – Biodiversità

#### **2.5** La risorsa idrica

- B6 – Prelievo Idrico nel periodo di riferimento

#### **2.6** Economia Circolare e la gestione dei rifiuti

- B7 – Descrizione dei principi dell'economia circolare nel periodo di riferimento

#### **2.7** Rischi climatici di Alfa Group

- C4 – Rischi climatici

# CONTENUTI DEL RAPPORTO

## 03 INFORMAZIONI SOCIALI

### 3.1 Le persone di Alfa Group

- B8 – Forza lavoro: Caratteristiche generali – Tipo di contratto
- B8 – Forza lavoro: Caratteristiche generali – Genere
- B8 – Forza lavoro: Caratteristiche generali – Paese d'impiego
- B8 – Forza lavoro: Caratteristiche generali – Tasso di Turnover nel periodo di riferimento

### 3.2 Salute e sicurezza

- B9 – Forza lavoro: Salute e sicurezza nel periodo di riferimento

### 3.3 L'impegno di Alfa Group per le persone e i diritti umani

- B10 – Forza lavoro: Retribuzione, contrattazione collettiva e formazione nel periodo di riferimento
- C5 – Ulteriori caratteristiche generali della forza lavoro nel periodo di riferimento
- C6 – Informazioni aggiuntive sulla forza lavoro interna – Politiche e processi relativi ai diritti umani
- C7 – Gravi violazioni dei diritti umani nel periodo di riferimento

### 3.4 Le iniziative Sociali promosse da Alfa Group

## 04 INFORMAZIONI DI GOVERNANCE

### 4.1 Integrità aziendale: condanne e sanzioni per corruzione e concussione

- B11 – Condanne e multe per corruzione e concussione

### 4.2 Certificazioni

### 4.3 Il Codice Etico

### 4.4 Il Modello di Organizzazione, Gestione e Controllo

### 4.5 Le Policy ESG

### 4.6 I valori di Alfa Group nella governance e nella leadership

- C8 – Esclusione dai benchmark di riferimento dell'UE
- C9 – Rapporto di diversità di genere nell'organo di governo

## 05 CONTENT INDEX

# LETTERA AGLI STAKEHOLDER

In un contesto globale sempre più sensibile ai temi della responsabilità sociale, della sostenibilità ambientale e della tutela dei diritti fondamentali, Alfa Group rinnova anche quest'anno il proprio impegno verso una rendicontazione trasparente e responsabile delle proprie performance di sostenibilità.

Con la **seconda edizione della Rendicontazione di Sostenibilità**, redatta su base volontaria, desideriamo offrire una visione chiara e completa delle azioni intraprese, dei risultati conseguiti e delle prospettive che guidano il nostro percorso verso un futuro più sostenibile.

La decisione di proseguire questo impegno nasce dalla **volontà di rafforzare il dialogo con i nostri stakeholder** e consolidare un approccio integrato alla sostenibilità, che attraversi in modo trasversale ogni ambito della nostra attività.

Da sempre, Alfa Group si distingue per l'eccellenza nella sicurezza digitale, con un'attenzione particolare alla **sicurezza delle transazioni digitali**. Oggi rappresentiamo un punto di riferimento nella realizzazione di progetti, servizi e soluzioni dedicati alla prevenzione e al contrasto delle frodi, nonché alla mitigazione dei rischi cyber.

La costante espansione dei servizi digitali, in particolare nel campo dei **digital e instant payment**, ha profondamente trasformato il panorama dei servizi finanziari, rendendoli più accessibili, ma anche più esposti alle minacce informatiche.

Un dato significativo evidenzia come l'**86% delle frodi digitali** sia riconducibile a manipolazioni operate dal frodatore ai danni del pagatore, con l'obiettivo di indurlo a disporre un ordine di pagamento. Le chiamate telefoniche e il canale SMS rappresentano tuttora i principali vettori di attacco (59%).

**Nel retail**, l'81% delle transazioni anomale è stato bloccato, il 13 % ha avuto esito effettivo e il 6 % è stato successivamente recuperato.

**Nel settore corporate** l'89% delle transazioni anomale è stato bloccato, il 9% ha avuto esito effettivo e il 2% è stato recuperato.\*

In questo scenario complesso e in continua evoluzione, diventa sempre più urgente promuovere una **maggior cyber-resilienza del mercato**.

Nel corso del 2024, Alfa Group ha conseguito risultati significativi nella sicurezza delle transazioni digitali, sia nel settore retail che corporate, contribuendo alla creazione di un **ecosistema finanziario più sicuro e affidabile per i propri clienti**.

\*Fonte: CertFin report 2024 – Osservatorio CKSA

Investiamo costantemente in **tecnologie avanzate, intelligenza artificiale, competenze specialistiche e capacità predittive**, con l'obiettivo di anticipare le modalità di attacco e rafforzare la sicurezza dei nostri clienti.

Siamo consapevoli che nessuna singola tecnologia sia sufficiente a fronteggiare le nuove minacce informatiche. Per questo promuoviamo una **integrazione strategica di strumenti, know-how e risorse**, finalizzati a costruire un'infrastruttura tecnologica evoluta, capace di **rilevare tempestivamente le minacce**, ridurre l'esposizione ai rischi e rafforzare la fiducia dei nostri clienti, garantendo tempi di risposta sempre più rapidi ed efficaci.

L'impegno di Alfa testimonia non solo l'efficacia delle nostre soluzioni nel contrastare le frodi informatiche, ma anche la costante attenzione alla **protezione proattiva degli utenti finali**, contribuendo concretamente alla creazione di un **ecosistema digitale più sicuro, equo e sostenibile**.

La Rendicontazione di Sostenibilità rappresenta per noi un momento di riflessione importante e di autovalutazione: un'occasione per misurare il nostro impatto, definire nuove priorità e rinnovare l'impegno verso un futuro fondato su **responsabilità, innovazione e consapevolezza**.

**Il Bilancio di Sostenibilità 2024** consolida questo percorso, offrendo una rappresentazione trasparente e approfondita delle nostre performance ambientali, sociali e di governance. Allo stesso tempo, costituisce un'importante opportunità di crescita e di consolidamento della consapevolezza del nostro contributo allo sviluppo sostenibile.

Con determinazione e una visione di lungo periodo, Alfa Group intende proseguire nel perseguimento di impegni concreti e di pratiche responsabili, che incarnino pienamente i valori di un futuro più equo, sicuro e sostenibile.



**CEO – Dario Lauricella**

# PARTE 01

## Alfa Group: Identità e Strategia





# NOTA METODOLOGICA

## BI – Base per la preparazione

In un contesto globale sempre più complesso e interconnesso, la sostenibilità si conferma un fattore determinante per il successo e la crescita di lungo periodo delle imprese.

Dopo aver avviato nel 2023 un ambizioso percorso con la pubblicazione del primo Bilancio di Sostenibilità, **Alfa Group rinnova quest'anno il proprio impegno presentando la Rendicontazione di Sostenibilità 2024** (di seguito anche "Rendicontazione" o "Documento"), pensata per offrire una visione chiara, completa e trasparente delle azioni e dei risultati conseguiti in materia di sostenibilità.

Con la redazione di questo documento, Alfa Group conferma la volontà di integrare in modo strutturale i principi ESG (Environmental, Social e Governance) nella propria strategia aziendale, rafforzando così il legame con il contesto economico e sociale di riferimento.

Il documento nasce con l'**obiettivo di consolidare una cultura aziendale orientata alla sostenibilità**, promuovendo un **dialogo aperto e costruttivo con gli stakeholder** e favorendo una **gestione responsabile delle attività**. Intende inoltre testimoniare il percorso di crescita intrapreso dall'azienda, valorizzando i risultati conseguiti e gli obiettivi futuri, nella consapevolezza che la sostenibilità non sia soltanto un dovere etico, ma costituisca altresì un motore di innovazione continua, una leva strategica per la competitività di lungo periodo e un elemento essenziale per la promozione della responsabilità sociale d'impresa.

Fondata in Italia nel 1996 come System Integrator e produttrice di software gestionali, Alfa Group ha sviluppato, in quasi 30 anni di attività, tecnologie, competenze e alleanze strategiche nei settori della gestione e automazione dei processi (Process Management), Cyber Security e Antifrode.

Alfa Group, società per azioni con sede legale a Roma e sedi operative a Milano, Bologna e Porto san Giorgio, identificata dal codice NACE K – 62.20 (Computer consultancy and computer facilities management activities), accompagna le organizzazioni, sia pubbliche che private, nel loro percorso di Digital Transformation, supportando la resilienza operativa

digitale delle imprese attraverso la governance del rischio cyber, la prevenzione e il contrasto delle minacce informatiche e delle frodi e la compliance. L'impresa ha costruito negli anni un solido rapporto di fiducia con i propri stakeholder, distinguendosi per l'elevata qualità dei servizi, la consulenza strategica volta a definire gli obiettivi organizzativi, e la capacità di rispondere con rapidità all'evoluzione tecnologica e normativa, anche attraverso la propria software factory.

L'Italia rappresenta il mercato principale e il contesto in cui si svolgono le attività significative, garantendo una stretta connessione con il tessuto economico, sociale e istituzionale di riferimento.





# NOTA METODOLOGICA

Al 31 dicembre 2024, il totale dello stato patrimoniale e il fatturato annuo confermano un percorso di crescita costante e coerente con lo sviluppo delle attività core.

Stato patrimoniale	Fatturato annuo
18.003.725 euro	16.048.481 euro

Alfa Group crede nel valore dei propri collaboratori e costruisce il proprio business basandosi sulla competenza e sull'impegno di ogni singolo individuo: **la forza lavoro, composta in media da 88 unità equivalenti a tempo pieno (FTE)**, rappresenta il cuore del valore creato da Alfa Group. L'investimento sul capitale umano, attraverso programmi di formazione, politiche di welfare e modelli di lavoro flessibile, è considerato un elemento imprescindibile per favorire innovazione, qualità e competitività.

La Rendicontazione di Sostenibilità è pubblicata con cadenza annuale e rendiconta le attività di Alfa Group nel periodo compreso tra il 1° gennaio e il 31 dicembre 2024. Per facilitare la comparabilità e l'analisi dei trend, ove significativo, sono inclusi anche dati riferiti agli esercizi 2023 e 2022.

La redazione del documento è avvenuta in conformità ai **Voluntary Sustainability Reporting Standards for SMEs (V-SMEs)** emanati da EFRAG, adottando l'Opzione B, che comprende sia il Modulo Basic sia il Modulo Comprehensive. Questa scelta consente di fornire una rendicontazione completa di tutte le disclosure richieste, garantendo un quadro trasparente, strutturato e comparabile delle performance ESG dell'organizzazione. A rafforzare la rilevanza di questo approccio, il 30 luglio 2025 la Commissione Europea ha adottato la Raccomandazione (UE) 2025/1710, invitando formalmente le PMI non quotate e le microimprese ad adottare il VSME come standard di riferimento per la rendicontazione di sostenibilità.

Questa evoluzione normativa rafforza la scelta di Alfa Group di adottare un approccio volontario strutturato, pienamente allineato alle migliori pratiche europee, a beneficio della trasparenza e della comparabilità delle informazioni fornite agli stakeholder.

**L'adozione degli standard VSME garantisce inoltre un reporting proporzionato alle dimensioni aziendali** valorizzando al contempo gli elementi materiali che caratterizzano il modello di business.

La predisposizione del documento ha visto il coinvolgimento trasversale delle principali funzioni aziendali, coordinate da un gruppo di lavoro dedicato. Il processo si è articolato in diverse fasi: l'analisi di materialità con il coinvolgimento degli stakeholder interni; la raccolta e sistematizzazione dei dati ambientali, sociali ed economici, attraverso schede di rilevazione e strumenti digitali dedicati; l'elaborazione dei contenuti qualitativi e quantitativi, in linea con le disclosure previste dagli standard VSME; la validazione dei contenuti da parte del Consiglio di Amministrazione e la successiva approvazione per la pubblicazione.

La Rendicontazione è stata redatta in modalità narrativa e integrata, con l'obiettivo di fornire un quadro organico e coerente delle attività, dei risultati e degli impatti dell'impresa.

La presente Rendicontazione non è stata sottoposta a verifica esterna da parte di soggetti terzi indipendenti. Tuttavia, Alfa Group si riserva di valutare, per i prossimi cicli di rendicontazione, l'adozione di standard differenti o di forme di assurance volontaria, al fine di incrementare ulteriormente l'affidabilità e la credibilità delle informazioni presentate.



# ALFA GROUP: STRUTTURA AZIENDALE E ATTIVITÀ

Alfa Group è una realtà consolidata nel settore della sicurezza digitale e della consulenza informatica, con un modello di business integrato che integra innovazione tecnologica, competenze specialistiche e attenzione alla sostenibilità. La società valorizza la collaborazione tra le diverse funzioni aziendali, offrendo un portafoglio ampio e diversificato di soluzioni per clienti pubblici e primarie imprese private. In particolare, Alfa Group è specializzata nella realizzazione di progetti, servizi e soluzioni avanzate per la cyber security, l'antifrode e la digitalizzazione dei processi, con l'**obiettivo di rafforzare la resilienza cyber delle organizzazioni** e promuovere una cultura in cui il rischio digitale e delle frodi digitali sono parte integrante delle decisioni strategiche. Attraverso un approccio che integra tecnologie proprietarie e di terze parti, processi, persone e dati, l'azienda rende più sicura la trasformazione digitale dei clienti, proponendo soluzioni innovative e integrate. Alfa Group si conferma così **partner di riferimento per la Governance del Rischio Digitale**, supportando le imprese nella prevenzione delle minacce informatiche, nella protezione dei dati e nella compliance normativa, e aiutandole a gestire in modo integrato il rischio cyber, le frodi digitali e l'ottimizzazione dei processi.

## LINEE DI BUSINESS

 **Fraud Management**

 **Cyber Exposure Management**

 **RHD Flow**

## Fraud Management

La divisione Fraud Management guida le organizzazioni nella prevenzione e gestione delle frodi nei servizi di **Digital Banking & Payment**, offrendo soluzioni end-to-end che comprendono Detection, Intelligence, Prevention, Analytics, Investigation e Reporting. I nostri specialisti supportano i team antifrode attraverso servizi gestiti e lo sviluppo di modelli predittivi basati su Intelligenza Artificiale, migliorando l'efficacia dei processi di prevenzione e la capacità di mitigare i rischi legati alle frodi digitali.

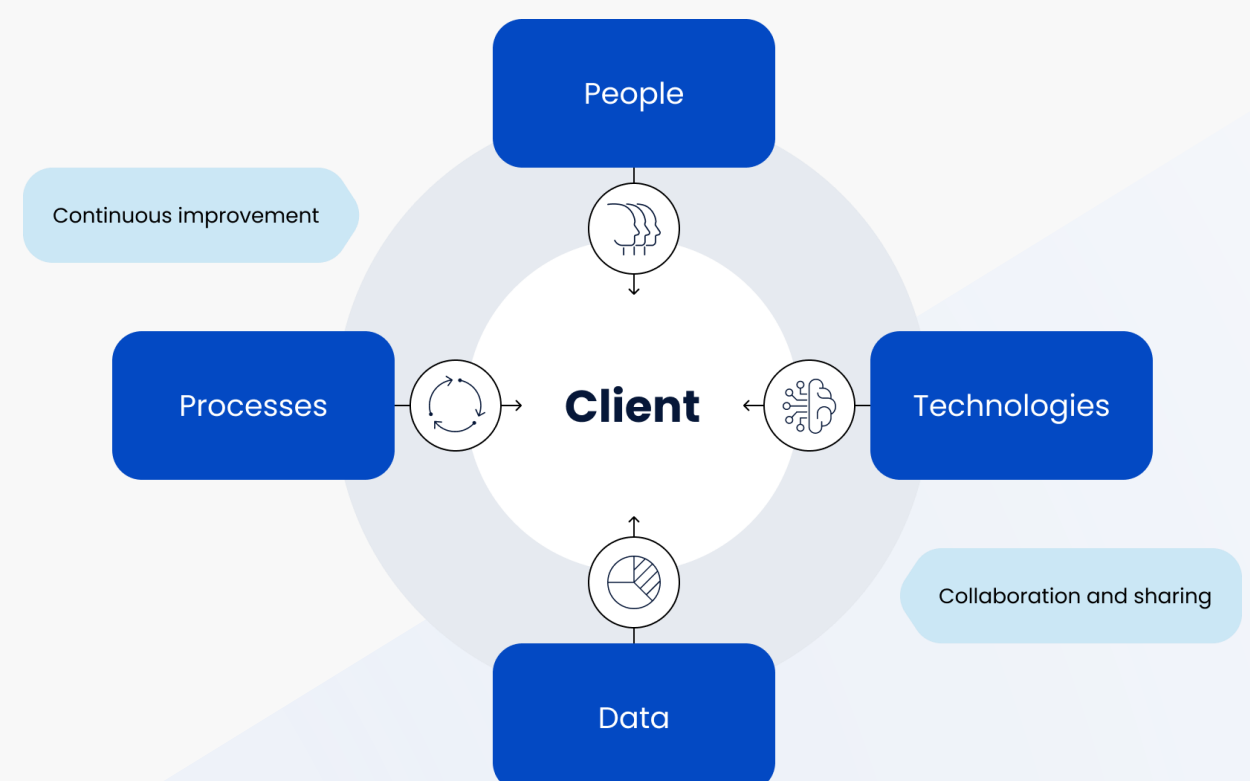
## Cyber Exposure Management

La divisione Cyber Exposure Management affianca i clienti nell'identificazione delle vulnerabilità, nella riduzione degli attacchi informatici e nella progettazione di framework efficaci per la Governance del Cyber Risk. Grazie a competenze specialistiche, tecnologie avanzate e servizi gestiti, supporta CISO e Security Manager nell'affrontare le sfide legate alla continua espansione della superficie di attacco, favorendo la mitigazione del rischio cyber e l'automazione dei processi di remediation.

## RHD Flow

La piattaforma proprietaria RHD Flow automatizza, orchestra e integra applicazioni e dati, ottimizzando le risorse dei clienti. Digitalizziamo i processi aziendali supervisionando l'intero ciclo di vita — **Modeling, Automation, Monitoring, Processing e Business Knowledge**. I nostri esperti, grazie all'integrazione di tecnologie avanzate, Intelligenza Artificiale e competenze specializzate, affiancano le imprese nella revisione e automazione dei flussi operativi, semplificandone la gestione e migliorandone l'efficienza complessiva.

## L'APPROCCIO ALFA GROUP





# ALFA GROUP: STRUTTURA AZIENDALE E ATTIVITÀ

Dal punto di vista del modello di business, Alfa Group opera principalmente in modalità B2B, rivolgendosi in particolare a istituti bancari italiani, grandi aziende e operatori pubblici. I clienti principali sono rappresentati dal settore finanziario, mentre i fornitori chiave sono partner tecnologici specializzati in sicurezza informatica e antifrode.

I principali prodotti e servizi includono soluzioni avanzate per la prevenzione e la gestione delle frodi, il monitoraggio delle transazioni e il vulnerability management.

## LE SOLUZIONI RHD

Piattaforma proprietaria low-code per il disegno e l'automazione dei processi aziendali che consente la governance dei flussi aziendali legati alla sicurezza informatica, alla prevenzione delle frodi e agli aspetti di governance e compliance

➤ **RHD FM:** software per la gestione delle frodi che adotta un approccio proattivo all'identificazione e alla riduzione delle frodi informatiche, all'occorrenza in congiunzione con il Fraud Integration Layer, collega i sistemi di monitoraggio delle transazioni con servizi informativi specializzati, al fine di prevenire le attività fraudolente.

➤ **RHD VM:** software che gestisce l'intero ciclo di vita delle vulnerabilità con un approccio basato sul rischio, semplificando rilevamento, analisi, definizione delle priorità e mitigazione.

➤ **RHD Flow:** piattaforma proprietaria che automatizza, orchestra ed integra applicazioni e dati efficientandone le risorse dei clienti.



## N.O.V.A. (Next-Gen Operations for Vulnerability and Antifraud)

N.O.V.A. centro operativo olistico gestito end-to-end da Alfa Group, che opera con l'obiettivo di efficientare i processi per la governance del rischio cyber e antifrode.

Inoltre, Alfa Group, fra gli altri prodotti e servizi erogati, si occupa di:

- **Vulnerability Management:** per la realizzazione di framework integrati per il monitoraggio e la gestione delle vulnerabilità lungo tutto il ciclo di vita del rischio informatico;
- **Cyber Security Intelligence:** che consente di identificare e rispondere tempestivamente a minacce esterne grazie a strumenti di Threat Management e piattaforme di threat intelligence di livello internazionale.
- **servizi di Data Analytics:** dedicati alla raccolta e all'elaborazione di dati a supporto dei processi decisionali;
- **Reselling di software terzi:** la vendita di soluzioni quali Tenable per Cyber Exposure Management, Black Duck per application security, piattaforme di cyber threat intelligence di Recorded Future e Fivecast, SIEM Splunk e sistemi Fraud detection di Outseer e XTN.

# ALFA GROUP: STRUTTURA AZIENDALE E ATTIVITÀ

## La Strategia

La strategia di Alfa Group si fonda sull'idea che la **resilienza digitale sia un fattore essenziale di sostenibilità economica e sociale**. Lo sviluppo di tecnologie proprietarie e dedicate all'individuazione e alla mitigazione delle minacce informatiche **genera** infatti un **impatto positivo non solo sui clienti**, rafforzandone la fiducia e la continuità operativa, **ma anche sul tessuto sociale nel suo complesso**, contribuendo al **rafforzamento della sicurezza e della stabilità del panorama digitale**.

Coerentemente con questa visione, la società ha adottato un Modello di Organizzazione, Gestione e Controllo ai sensi del D.Lgs. 231/2001, a garanzia della correttezza, della responsabilità e della trasparenza dei processi decisionali.

Dal punto di vista organizzativo, Alfa Group può contare su un team di professionisti altamente qualificati, composto da 88 dipendenti al 31 dicembre 2024, distribuiti tra le sedi di Roma, Milano, Bologna e Porto San Giorgio. La dimensione contenuta della forza lavoro favorisce un approccio snello e flessibile, in grado di rispondere rapidamente alle esigenze dei clienti e di garantire un costante aggiornamento delle competenze.

La strategia aziendale si basa su un **modello di crescita sostenibile e responsabile**, che integra i principi ESG all'interno dei processi decisionali e delle pratiche operative. In quest'ottica, Alfa Group promuove l'adozione di policy dedicate alla tutela dei diritti umani, alla salute e sicurezza sul lavoro, alla parità di genere e alla riduzione dell'impatto ambientale, rafforzando la propria reputazione come partner affidabile e responsabile.

La posizione competitiva dell'azienda è ulteriormente consolidata dalle numerose certificazioni conseguite (tra cui ISO 9001, ISO 27001, OpenES, Ecovadis e dalle partnership strategiche con player tecnologici internazionali quali Tenable, Digital Shadows, Recorded Future, SAS, RSA e Splunk. Queste collaborazioni consentono di garantire ai clienti l'accesso a tecnologie di frontiera e a soluzioni di cybersecurity allineate ai più elevati standard di mercato.





# ALFA GROUP: LA VISIONE PER UN FUTURO SOSTENIBILE

Nel 2024 Alfa Group ha proseguito con decisione il proprio percorso verso la sostenibilità, **rafforzando l'impegno a integrare i principi ESG** nella strategia aziendale e nella gestione quotidiana delle attività.

Con il Bilancio di Sostenibilità 2023, l'azienda aveva già avviato un processo strutturato di rendicontazione, scegliendo di comunicare in modo trasparente e accessibile il proprio contributo in ambito ambientale, sociale e di governance. L'edizione 2024 rappresenta un'evoluzione di tale percorso, ponendo l'accento sulla **creazione di valore condiviso, sul dialogo con gli stakeholder e sul consolidamento del ruolo di Alfa Group come partner di fiducia nel settore della sicurezza digitale.**

L'esperienza maturata con il precedente ciclo di rendicontazione ha permesso ad Alfa Group di costruire una base solida su cui sviluppare ulteriori iniziative e politiche. Il presente documento si inserisce in questo percorso con un approccio più maturo e sistematico, valorizzando il quadro di pratiche già implementate e ampliandone il perimetro d'azione. In particolare, **la sostenibilità viene intesa come leva per generare valore di lungo periodo**, non solo per l'organizzazione, ma anche per i clienti, i partner e la collettività nel suo complesso.

Nel corso dell'ultimo anno, Alfa Group ha proseguito nel rafforzare i propri presidi di governance e nel consolidare un sistema di policy interne che definiscono principi chiari in materia di responsabilità sociale, inclusione e rispetto dell'ambiente. A ciò si affiancano progetti concreti legati alla riduzione delle emissioni e al miglioramento dell'efficienza energetica, alla valorizzazione del capitale umano tramite percorsi formativi e strumenti di welfare, nonché all'integrazione di criteri ESG nella selezione dei fornitori e nella gestione della supply chain. La sostenibilità si traduce quindi in una dimensione trasversale che permea tutti i processi aziendali, dalle scelte strategiche fino alle attività operative quotidiane.

Questa visione si riflette anche nel modello di business: Alfa Group è convinta che la resilienza digitale costituisca oggi un fattore di sostenibilità economica e sociale, poiché consente alle organizzazioni clienti di operare in un ambiente più sicuro, stabile e protetto dalle minacce informatiche. Investire nello sviluppo di tecnologie proprietarie e nella creazione di soluzioni innovative significa, per l'azienda, contribuire non solo al successo dei clienti ma anche al rafforzamento della fiducia e della stabilità del panorama digitale in cui tutti gli attori economici si trovano a operare.



# ALFA GROUP: LA VISIONE PER UN FUTURO SOSTENIBILE

## B2 – Pratiche, Politiche e iniziative future per la transizione verso un'economia più sostenibile

Alfa Group riconosce l'importanza di orientare le proprie attività verso modelli di sviluppo sostenibile, contribuendo alla creazione di valore nel lungo periodo per gli stakeholder e per la collettività. In quest'ottica, la società ha definito un set di pratiche e politiche, alcune delle quali già rese pubblicamente disponibili, che guidano l'operatività presente e gli obiettivi futuri. Queste iniziative rappresentano la base per un percorso di transizione sostenibile, che la società intende consolidare negli anni a venire, ampliando progressivamente il perimetro di azione e rafforzando le proprie politiche di responsabilità sociale e ambientale.

### L'impegno di Alfa Group

Inquinamento	Forza lavoro propria	Lavoratori nella catena del valore
adozione di misure volte a ridurre l'impatto ambientale delle attività aziendali: efficienza energetica, gestione responsabile dei rifiuti e al contenimento delle emissioni.	promozione del benessere delle persone attraverso strumenti di welfare, percorsi formativi e l'adozione di modelli flessibili di lavoro, in ottica di valorizzazione del capitale umano.	introduzione di criteri di sostenibilità nella selezione dei partner e dei fornitori, con l'obiettivo di diffondere lungo tutta la supply chain pratiche responsabili e coerenti con i principi ESG.



## C1 – Strategia: Modello di Business e Sostenibilità – Iniziative correlate

Per Alfa Group operare in modo sostenibile significa **generare valore a lungo termine**, contribuendo allo sviluppo responsabile dell'impresa e beneficiando in termini reputazionali e valoriali. In quest'ottica, la società ha definito e intende implementare in maniera sempre più strutturata le proprie policy ESG, formalizzando i principi guida in ambito ambientale, sociale e di governance.

Queste politiche orientano le decisioni e i comportamenti del personale e dei collaboratori, promuovendo pratiche ambientali volte alla riduzione delle emissioni, all'efficienza energetica e alla corretta gestione dei rifiuti; iniziative sociali incentrate sul benessere e sulla valorizzazione delle persone, sull'inclusione e sulla tutela dei diritti umani; criteri di governance improntati a trasparenza, etica, gestione dei rischi e selezione dei partner e fornitori in linea con gli standard europei in materia di sostenibilità.

Attraverso la **propria policy ESG**, Alfa Group coinvolge direttamente anche **fornitori e partner**, che vengono **selezionati e sensibilizzati sulla base della loro adesione ai principi di sostenibilità**, in un'ottica di **collaborazione responsabile lungo tutta la catena del valore**.

Gli obiettivi concreti collegati a tali politiche includono la riduzione delle emissioni tramite il rinnovo costante del parco auto aziendale e politiche di sensibilizzazione per la raccolta differenziata; l'impegno verso la parità di genere mediante l'ampliamento dei benefit e l'attivazione di nuove convenzioni; il rafforzamento del *welfare* aziendale e del *remote working*; nonché l'adozione di procedure a tutela della trasparenza, come il sistema di whistleblowing. La responsabilità ultima per l'attuazione di queste pratiche ricade sul Consiglio di Amministrazione, che assicura il presidio strategico e il monitoraggio delle iniziative.



# ALFA GROUP: LA VISIONE PER UN FUTURO SOSTENIBILE

## C2 – Descrizione delle pratiche, delle politiche e delle iniziative future per la transizione verso un'economia più sostenibile

Per Alfa Group operare in modo sostenibile significa **generare valore di lungo periodo**, contribuendo allo sviluppo responsabile dell'impresa e producendo, al contempo, effetti positivi per la collettività. In questa prospettiva, la società ha definito un quadro strutturato di pratiche e iniziative che abbracciano ambiti ambientali, sociali e di governance.

Tra le principali **azioni in corso e future** figurano:

- riduzione delle emissioni attraverso un costante rinnovamento del parco auto aziendale e politiche di sensibilizzazione interne,
- efficienza energetica applicata ai processi operativi e alla gestione dei rifiuti,
- iniziative sociali mirate a promuovere il benessere e la valorizzazione delle persone, con programmi di welfare e soluzioni innovative di smart working,
- pari opportunità e inclusione, con l'obiettivo di ampliare la presenza femminile e favorire l'equilibrio di genere,
- rapporti con la catena del valore gestiti in ottica di sostenibilità, mediante criteri di selezione dei fornitori conformi agli standard ESG e iniziative di sensibilizzazione rivolte ai partner.

L'adozione di policy specifiche (es. Privacy Policy, Policy ESG ) consolida ulteriormente **l'impegno verso un modello di business trasparente e responsabile**. In quest'ottica rientra anche l'adozione di procedure interne per la tutela della trasparenza, come i meccanismi di whistleblowing.

La responsabilità ultima dell'attuazione delle pratiche di sostenibilità è affidata al Consiglio di Amministrazione, che garantisce il presidio strategico e il monitoraggio delle iniziative.



# LO STAKEHOLDER ENGAGEMENT

Nel 2024 Alfa Group ha rafforzato ulteriormente il proprio impegno nel mantenere un dialogo costante e strutturato con i propri stakeholder, riconoscendoli come parte integrante del percorso di creazione di valore sostenibile. La società considera lo stakeholder engagement uno strumento strategico per comprendere le aspettative delle parti interessate e per orientare le proprie decisioni in modo trasparente e coerente con i principi ESG.

L'approccio adottato da Alfa Group si fonda sulla convinzione che la collaborazione con dipendenti e collaboratori rappresenti un elemento essenziale per identificare tempestivamente i rischi emergenti, cogliere opportunità di sviluppo e definire priorità di intervento. Per questo motivo, l'azienda promuove **un coinvolgimento attivo delle proprie controparti attraverso canali di comunicazione costanti, survey dedicate e momenti di confronto diretto**, favorendo un clima di fiducia e partecipazione.

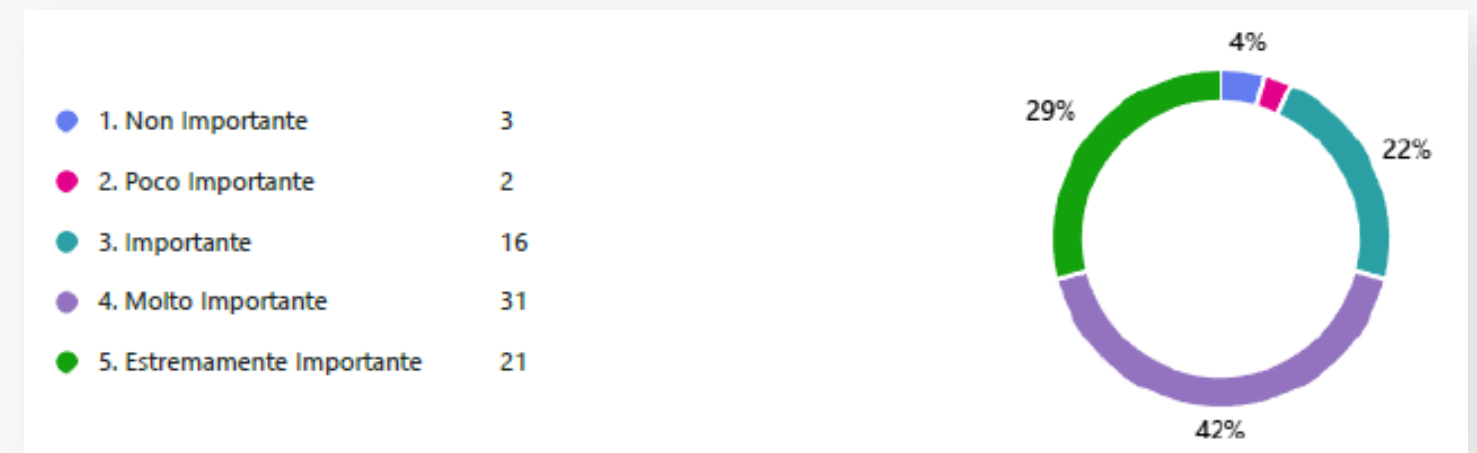
Durante il 2024, il processo di stakeholder engagement è stato ulteriormente formalizzato e arricchito mediante l'adozione di questionari ESG più strutturati, finalizzati a raccogliere feedback qualitativi e quantitativi su tematiche ambientali, sociali e di governance. Le informazioni ottenute sono state utilizzate per aggiornare l'analisi di materialità e per definire le priorità strategiche dell'impresa, assicurando che le scelte aziendali siano pienamente allineate alle normative di settore.

Questo approccio evoluto consente ad Alfa Group di consolidare relazioni solide e durature, aumentando la trasparenza e l'affidabilità del proprio percorso di sostenibilità e rafforzando la sua reputazione di partner affidabile nel settore della sicurezza digitale. Nel 2024, la survey di stakeholder engagement ha visto la partecipazione di 73 rispondenti, un dato che conferma il crescente coinvolgimento delle parti interessate e la rilevanza attribuita ai temi ESG da parte dell'ecosistema aziendale.

## Implementazione di infrastrutture IT basate su cloud

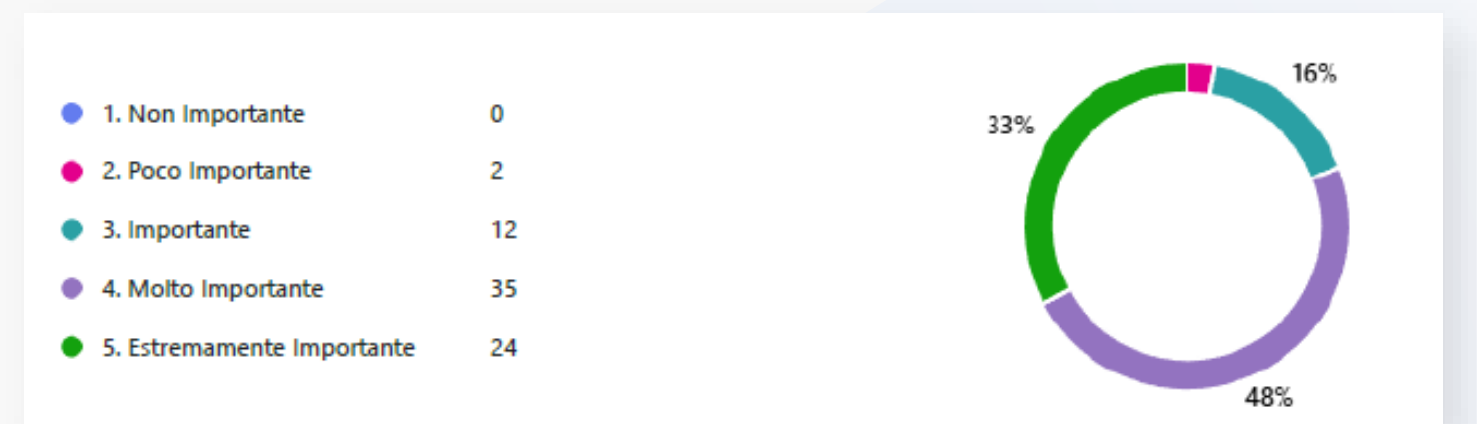
Il tema dell'adozione di infrastrutture IT basate su cloud, finalizzate a ridurre il consumo energetico rispetto ai data center fisici e a contenere le emissioni di gas serra, è stato riconosciuto come prioritario dalla maggioranza dei rispondenti. Il **42% dei partecipanti** ha indicato il tema come **"molto importante"** e il 29% come **"estremamente importante"**, evidenziando una sensibilità crescente rispetto al ruolo della digitalizzazione nella mitigazione dei cambiamenti climatici.

A dimostrazione di quanto il tema sia strategico per gli stakeholder, quasi tre quarti delle risposte si collocano nella fascia di rilevanza alta, confermando che la transizione verso soluzioni tecnologiche a minor impatto ambientale è percepita come un fattore determinante per la sostenibilità delle operazioni aziendali. Alfa Group interpreta questo risultato come un incoraggiamento a potenziare ulteriormente l'uso di piattaforme cloud e a sviluppare soluzioni innovative in grado di ridurre l'impronta carbonica complessiva dei propri servizi IT.



## Impatto delle emissioni di gas serra e perdita di biodiversità

L'impatto legato alle emissioni di gas serra derivanti dall'uso intensivo di energia nelle infrastrutture IT, con conseguenze sulla perdita di biodiversità e sull'alterazione degli ecosistemi, è stato valutato come un tema di assoluta rilevanza dagli stakeholder. Il **48%** dei rispondenti lo ha indicato come **"molto importante"** e il 33% come **"estremamente importante"**, portando il totale delle valutazioni ad alta priorità oltre l'80% del campione. A dimostrazione della crescente attenzione verso i cambiamenti climatici e la tutela degli ecosistemi, questo risultato conferma che la riduzione delle emissioni rappresenta una leva strategica per il percorso di sostenibilità di Alfa Group. L'azienda interpreta questo segnale come un invito a proseguire nell'adozione di misure di efficientamento energetico e nella promozione di tecnologie a basso impatto ambientale, al fine di contribuire attivamente alla mitigazione degli effetti del riscaldamento globale e alla protezione della biodiversità.



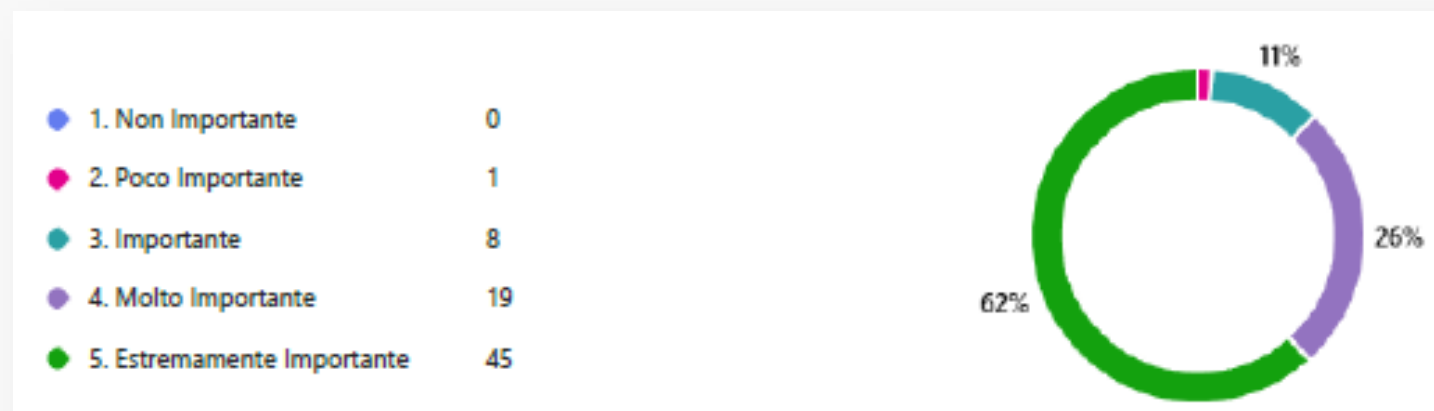


# LO STAKEHOLDER ENGAGEMENT

## Formazione continua e sviluppo delle competenze

Il tema della formazione continua è stato ritenuto particolarmente rilevante dagli stakeholder: il **62%** ha indicato il tema come **“estremamente importante”** e il 26% come “molto importante”, con solo l'1% che lo ha giudicato “poco importante”.

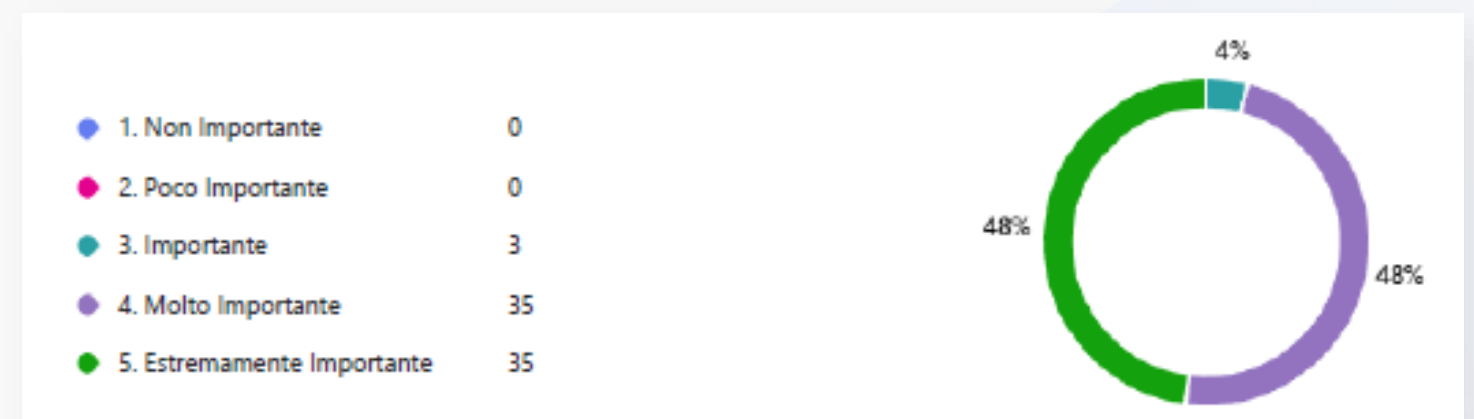
Questi risultati confermano l'importanza strategica che l'erogazione di programmi formativi riveste per garantire l'aggiornamento delle competenze e la crescita professionale dei dipendenti, investire in percorsi di formazione e sviluppo, favorendo l'acquisizione di competenze specialistiche in linea con l'evoluzione del settore e le esigenze del mercato.



## Servizi IT e Cybersecurity per la tutela dei dati personali

Il **48%** dei rispondenti ha indicato come **“molto importante”** e un ulteriore 48% come **“estremamente importante”** l'impatto che la fornitura di servizi IT e di cybersecurity affidabili ha nel proteggere i dati personali e garantire un ambiente digitale sicuro. Solo il 4% lo ritiene semplicemente “importante”, a conferma di una sensibilità pressoché unanime su questo tema.

A dimostrazione di questa priorità, Alfa Group continuerà a investire nello sviluppo di tecnologie proprietarie e nell'adozione di soluzioni avanzate di protezione informatica, rafforzando le proprie competenze in materia di data security e prevenzione degli attacchi informatici, in linea con la missione aziendale di garantire la resilienza digitale dei propri clienti.



## Tutela dei diritti dei minori e divieto di lavoro minorile

Il **70%** dei rispondenti ha indicato come **“estremamente importante”** la scelta di non ricorrere al lavoro minorile, mentre il 21% lo considera “molto importante”, confermando una sensibilità quasi unanime su questo tema.

Questi dati rappresentano un chiaro indicatore del valore etico attribuito dagli stakeholder alla protezione dei diritti dei bambini e alla garanzia di condizioni di lavoro dignitose lungo tutta la catena di fornitura. A dimostrazione di ciò, Alfa Group continuerà a includere nei propri processi di selezione e monitoraggio dei fornitori criteri rigorosi volti a prevenire qualsiasi forma di sfruttamento del lavoro minorile.

# ANALISI DI MATERIALITÀ

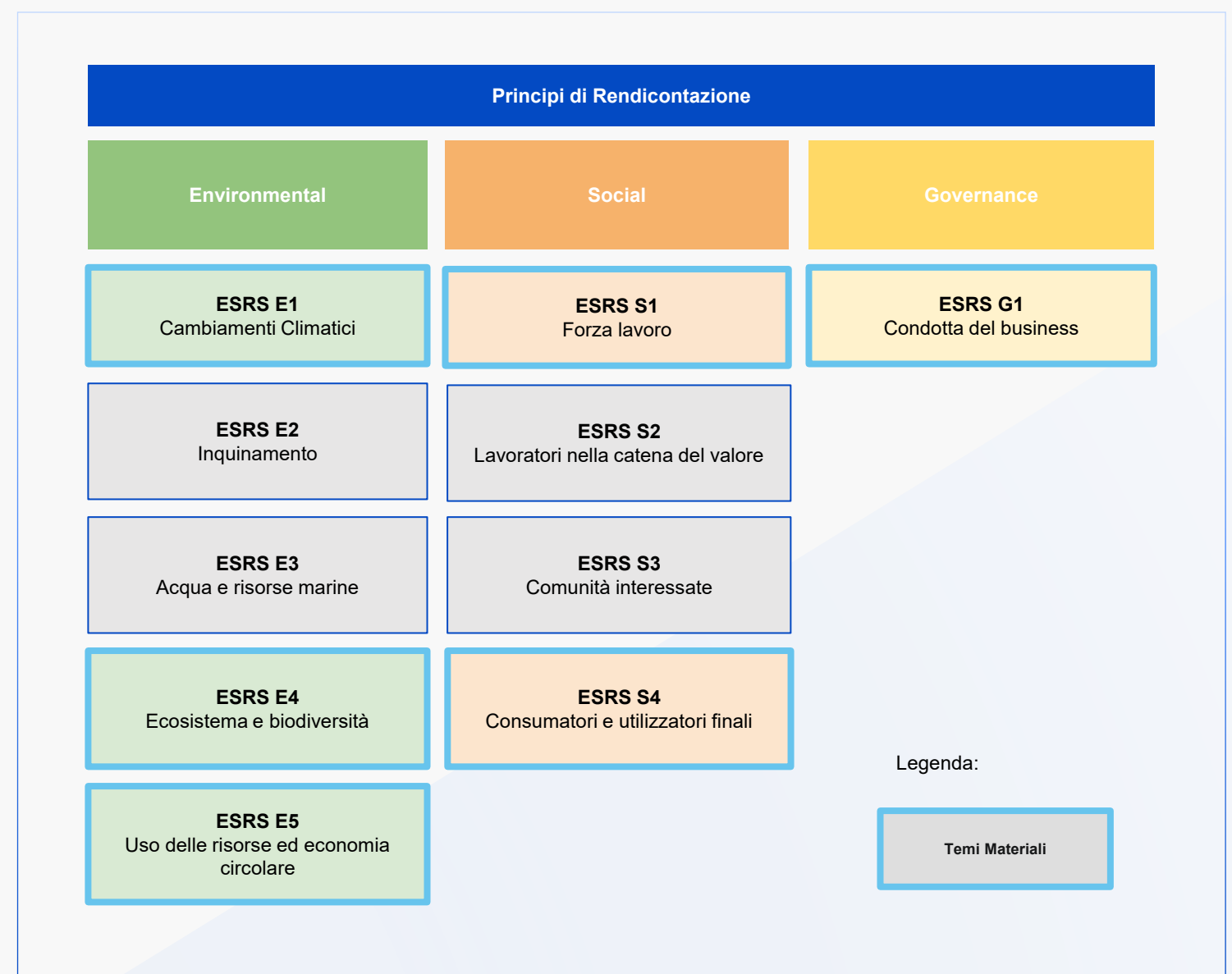
La strategia di sostenibilità di Alfa Group SpA si basa sul processo di identificazione delle priorità di sostenibilità. L'analisi di materialità rappresenta un momento strategico per orientare le decisioni aziendali e concentrare le risorse della società sugli **ambiti che generano il maggiore impatto per l'impresa e i suoi stakeholder**. Nel corso del 2024, la Società ha rafforzato il processo di analisi delle tematiche di sostenibilità adottando un approccio strutturato e trasparente, ispirato ai requisiti degli European Sustainability Reporting Standards (ESRS).

L'analisi, che ha rappresentato un primo esercizio nella valutazione delle tematiche attraverso l'approccio definito dagli ESRS, si è focalizzata esclusivamente sulla **materialità d'impatto (Impact Materiality)**, senza includere la valutazione della doppia materialità (DMA), in coerenza con le esigenze informative e la dimensione aziendale. L'esercizio di materialità ha previsto una **ricognizione approfondita del contesto interno ed esterno, la mappatura delle attività aziendali e della catena del valore, nonché la valutazione degli impatti – sia effettivi che potenziali – associati ai principali temi ESG**. Per ogni tema sono stati considerati la gravità e la portata degli impatti, la loro irrimediabilità e, per quelli potenziali, la probabilità di accadimento. Questo approccio ha permesso di ottenere una rappresentazione più oggettiva e comparabile delle priorità, distinguendo gli impatti già manifesti da quelli che potrebbero verificarsi in futuro. La società si è avvalsa di strumenti di valutazione sviluppati internamente e di benchmark di settore, garantendo la coerenza metodologica con i principi ESRS.

Il coinvolgimento delle principali funzioni aziendali ha assicurato un'analisi condivisa e completa, mentre la validazione da parte del team di coordinamento e del Consiglio di Amministrazione ha garantito l'allineamento con la strategia complessiva dell'impresa.

I risultati dell'analisi hanno confermato la rilevanza di temi quali **l'efficienza energetica e la riduzione delle emissioni, la salute e sicurezza dei lavoratori, la valorizzazione del capitale umano, l'etica e la compliance e la cybersecurity**. Queste risultanze rappresentano un punto di partenza per il rafforzamento delle politiche e dei piani di azione, orientando l'azienda verso obiettivi sempre più concreti e misurabili, in linea con le aspettative degli stakeholder e con le best practice di sostenibilità.

Di seguito viene riportata una vista riassuntiva dei temi materiali risultati rilevanti secondo l'approccio proposto dall'ESRS:







# PARTE 02

## Informazioni Ambientali





# L'ATTENZIONE PER L'AMBIENTE E LA VALUTAZIONE DELL'IMPATTO AMBIENTALE

La sostenibilità ambientale rappresenta per Alfa Group S.p.A. un pilastro strategico nella costruzione di un modello di business responsabile, resiliente e orientato al lungo periodo. In linea con gli standard VSME, l'azienda ha avviato un percorso strutturato di rendicontazione ambientale che integra obiettivi, politiche e azioni concrete per la riduzione dell'impatto ecologico e la tutela degli ecosistemi.

Nel corso del 2024, la società ha **rafforzato il proprio impegno ambientale attraverso iniziative mirate alla riduzione delle emissioni, all'efficienza energetica e alla gestione responsabile delle risorse**. In particolare, l'azienda ha adottato un approccio sistemico che coinvolge l'intera catena del valore, promuovendo criteri ESG nella **selezione dei fornitori** e sensibilizzando sia i partner che i propri dipendenti sulle tematiche ambientali.

La strategia ambientale si articola attorno a tre direttrici principali:

## 1. Transizione energetica

Per onorare il proprio impegno verso la sostenibilità e rendere concreta la propria politica ambientale, Alfa Group, in linea con la natura delle sue attività, si dedica costantemente all'implementazione di **interventi di efficientamento energetico**, tra cui, a titolo esemplificativo:

- il rinnovo dei computer con nuovi modelli progettati per diminuire i consumi a parità di prestazioni;
- la sostituzione dei server con altri di ultima generazione;
- lo spegnimento di host fisici e dei server virtuali inutilizzati;
- l'attivazione dell'impostazione automatica di risparmio energetico;
- il monitoraggio del consumo energetico dell'infrastruttura IT e dei vari uffici, al fine di identificare le inefficienze e gli sprechi.

Le azioni di efficientamento energetico rappresentano infatti una priorità per Alfa Group, rappresentando un impegno prioritario per ridurre l'impatto ambientale e promuovere un futuro sostenibile, dimostrando il costante impegno nel raggiungimento dei propri obiettivi sostenibili.

## 2. Gestione dei rifiuti e delle risorse

Alfa promuove comportamenti virtuosi nell'**utilizzo consapevole dei materiali**, dando priorità al riutilizzo e all'impiego di materiali riciclati negli uffici, per contribuire alla salvaguardia delle risorse naturali. Questa pratica viene attuata attraverso iniziative di sensibilizzazione rivolte al personale, come la **promozione di approcci plasticless e paperless, la sensibilizzazione dei fornitori e l'offerta di corsi formativi sui temi dell'economia circolare**. Inoltre, la Società partecipa attivamente a giornate dedicate alla sostenibilità ambientale, consolidando l'impegno verso la riduzione degli sprechi e l'adozione di comportamenti responsabili.

Sul piano operativo, Alfa ha implementato da anni un sistema di raccolta separata dei materiali di scarto, tra cui nastri e cartucce esausti di stampanti e fax a getto d'inchiostro, nonché toner esausti di stampanti laser e fotocopiatrici. Questo sistema di gestione dei rifiuti contribuisce ulteriormente alla riduzione dell'impatto ambientale dell'azienda, facilitando il corretto riciclo e la minimizzazione degli sprechi.

## 3. Tutela della biodiversità

Con l'integrazione di obiettivi ambientali nel piano industriale e l'analisi dei rischi ecologici, Alfa Group consolida il proprio ruolo attivo nella **protezione degli ecosistemi**, promuovendo una visione sostenibile e responsabile del proprio impatto sul territorio.





# CONSUMI ENERGETICI E IMPATTI EMISSIVI

**B3 – Consumo energetico totale nel periodo di rendicontazione**

**B3 – Ripartizione del consumo energetico nel periodo di rendicontazione**

**B3 – Stima delle emissioni di gas a effetto serra secondo il GHG Protocol**

Nel 2024, il consumo energetico complessivo di Alfa Group S.p.A. è stato pari a 370,01 MWh. La totalità dell’energia utilizzata proviene da fonti non rinnovabili: in particolare, 92.945 kWh derivano da elettricità acquistata da fornitori esterni, 89.386,6 kWh derivando dall’energia elettrica per il riscaldamento condominiale della sede centrale e delle sedi di Milano e Bologna, mentre 187,68 MWh sono attribuibili al consumo di combustibili. Non sono invece presenti quote di energia autoprodotta o proveniente da fonti rinnovabili.

Fonte energetica	UdM	2024 <sup>1</sup>	2023	2022
Energia da elettricità	MWh	182,33	67,55	95,48
Energia da consumo di combustibili	MWh	187,68	135,24	168,37

Già a partire dal 2022, la società ha avviato un processo di calcolo delle emissioni e di valutazione dei propri impatti ambientali, con l’obiettivo di definire metriche di performance monitorabili nel tempo e obiettivi di miglioramento in linea con la scienza climatica e gli obiettivi di riduzione delle emissioni definiti dall’Accordo di Parigi del 2016.

In conformità al GHG Protocol<sup>2</sup>, sono state calcolate le emissioni dirette di gas a effetto serra. Al 31 dicembre 2024, le emissioni lorde di Scope 1 risultano pari a 49,79 tCO<sub>2</sub>e, mentre le emissioni di Scope 2 si attestano a 42,89 tCO<sub>2</sub>e (location-based) e 80,44 tCO<sub>2</sub>e (market-based). Ne consegue un totale di 92,68 tCO<sub>2</sub>e (Scope 1 + 2 location-based) e 130,23 tCO<sub>2</sub>e (Scope 1 + 2 market-based).

Categoria	UdM	2024	2023	2022
Emissioni dirette (Scope 1) <sup>3</sup>				
Diesel per autotrazione	tCO <sub>2</sub> eq	49,79	33,83	42,92
Emissioni indirette (Scope 2)				
Energia elettrica acquistata dalla rete (location-based <sup>4</sup> )	tCO <sub>2</sub> eq	42,89	21,28	30,08
Energia elettrica acquistata dalla rete (market-based <sup>5</sup> )	tCO <sub>2</sub> eq	80,44	30,87	43,63
<b>Totale emissioni (Scope 1 + Scope 2 LB)</b>	<b>tCO<sub>2</sub>eq</b>	<b>92,68</b>	<b>55,11</b>	<b>73,00</b>
<b>Totale emissioni (Scope 1 + Scope 2 MB)</b>	<b>tCO<sub>2</sub>eq</b>	<b>130,23</b>	<b>64,70</b>	<b>86,55</b>

**Focus on: metodologie di calcolo Scope 2**

**Location-based:** metodologia che considera per l’energia elettrica consumata un fattore di emissione medio (kg di CO<sub>2</sub>eq emessa per kWh consumato), calcolato sulla base del mix energetico nazionale rispetto al Paese nel quale la Società opera, in questo caso l’Italia. Maggiore è la quota parte di energia proveniente da fonti di energia rinnovabile all’interno del mix energetico nazionale, minore sarà il valore del fattore di emissione associato.

**Market-based:** approccio che permette di tenere conto della quantità di energia proveniente da fonti rinnovabili acquistata direttamente dalla Società. La provenienza di questa energia deve essere certificata dal Gestore dei Servizi Energetici (GSE) mediante l’emissione di un certificato d’origine (Garanzie d’Origine, GO).

<sup>1</sup> Nel corso del 2024 sono state incluse come fonti emissive anche il teleriscaldamento per le sedi della società.  
<sup>2</sup> Il GHG Protocol è il quadro di riferimento standardizzato a livello globale per la misurazione e la gestione delle emissioni di gas a effetto serra (GHG) da parte di aziende e governi. Creato dal World Resources Institute (WRI) e dal World Business Council for Sustainable Development (WBCSD), fornisce strumenti e metodologie per calcolare l'impronta di carbonio aziendale, suddividendo le emissioni in Scope 1 (dirette), Scope 2 (indirette da energia acquistata) e Scope 3 (indirette lungo la catena del valore).  
<sup>3</sup> Le emissioni dirette sono quelle prodotte da fonti detenute o controllate dall'organizzazione. Queste fonti, per Alfa Group S.p.A., sono rappresentate dai carburanti (gasolio) che alimentano le autovetture della flotta aziendale. Fonte fattori di emissione DEFRA 2024.  
<sup>4</sup> Le emissioni indirette Location-based sono calcolate considerando tutta l'energia acquistata dalla società come indicato dagli Standard GRI. Fonte fattori di emissione Association of Issuing Bodies – European Residual Mixes 2024, Table 5: Production mixes 2024.  
<sup>5</sup> Le emissioni indirette della società calcolate secondo il metodo Market-based prendono in considerazione la quota parte di energia elettrica acquistata non rinnovabile. Fonte fattori di emissione: Association of Issuing Bodies – European Residual Mixes 2024, Table 2: Residual Mixes 2024



# CONSUMI ENERGETICI E IMPATTI EMISSIVI

Ad oggi, la società non ha ancora definito obiettivi quantitativi di riduzione delle emissioni, ma ha avviato azioni e politiche che rappresentano un primo passo verso una progressiva mitigazione dell'impatto ambientale. Tra queste, assume particolare rilievo il rinnovo del parco auto aziendale, orientato alla transizione verso veicoli a minore impatto ambientale. L'incremento del numero di auto ibride testimonia l'impegno concreto della società nella riduzione delle emissioni legate alla mobilità.

Anno	Totale parco auto	Auto ibride	% Auto ibride
2024	22	15	68,2%
2023	21	13	61,9%
2022	N/A	N/A	N/A

A tali azioni concrete si aggiungono anche il monitoraggio costante dei consumi della società e programmi di sensibilizzazione e formazione interni che costituiscono il punto di partenza verso una progressiva mitigazione dell'impatto ambientale.

## B3 - Intensità delle emissioni di gas serra

Con l'obiettivo di definire un parametro confrontabile nel corso degli anni che permetta di verificare l'attuazione delle politiche interne di riduzione dei consumi, è stata valutata l'intensità delle emissioni di gas a effetto serra, andando a rapportare il valore delle emissioni al fatturato annuo. L'intensità delle emissioni di gas a effetto serra si attesta a  $5,78 \times 10^{-6}$  tCO<sub>2</sub>e/EUR considerando il metodo location-based, e a  $8,11 \times 10^{-6}$  tCO<sub>2</sub>e/EUR sulla base del metodo market-based.

## C3 - Obiettivi di riduzione dei gas serra e transizione climatica

Sebbene Alfa Group non sia soggetta ad obblighi normativi di riduzione delle emissioni, l'azienda si impegna a contribuire attivamente alla transizione climatica tramite iniziative di efficientamento energetico e di digitalizzazione dei processi, con conseguente riduzione delle emissioni indirette.

Ad oggi non sono stati fissati target quantitativi di riduzione delle emissioni di gas serra, ma l'impresa ha avviato un percorso di raccolta dati propedeutico alla definizione di obiettivi misurabili a partire dai prossimi esercizi, in linea con l'evoluzione normativa europea e con le aspettative degli stakeholder.





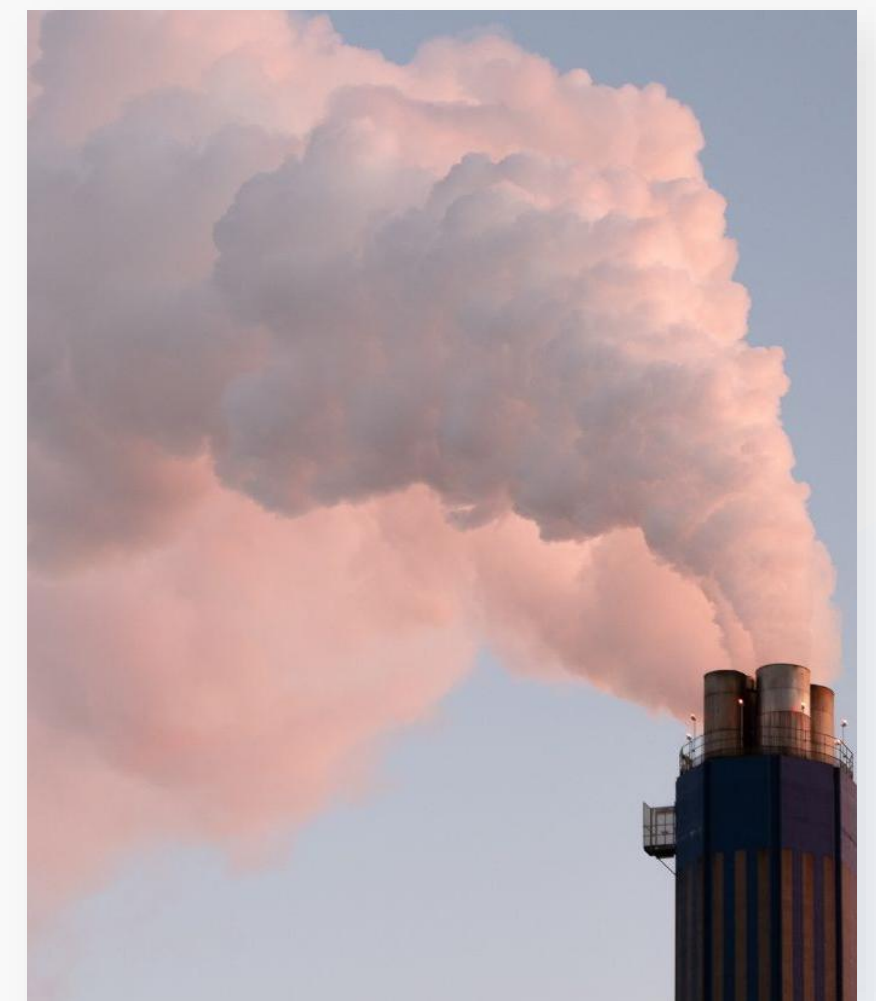
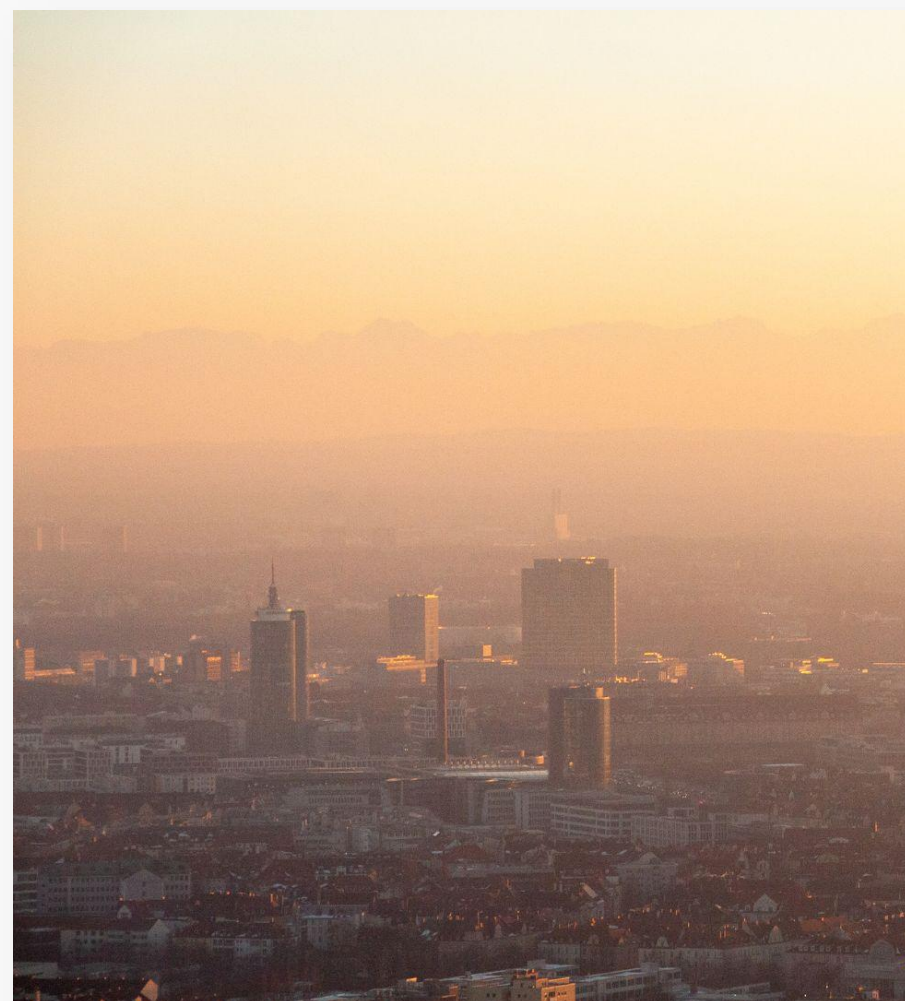
# INQUINAMENTO: IMPEGNO DI ALFA GROUP PER LA PREVENZIONE

## B4 – Inquinamento dell'aria, dell'acqua e del suolo

Alfa Group riconosce la rilevanza del tema dell'inquinamento dell'aria, dell'acqua e del suolo, in particolare in relazione ai potenziali impatti delle attività ICT lungo la catena del valore.

Nel 2024 non sono state rilevate emissioni inquinanti dirette né scarichi potenzialmente pericolosi connessi alle proprie attività, in quanto la società non svolge processi produttivi né utilizza impianti a elevato impatto ambientale. Tuttavia, Alfa Group **monitora costantemente la normativa di settore e promuove presso i fornitori l'adozione di pratiche di gestione responsabile dei rifiuti e delle sostanze pericolose.**

Nei prossimi anni la società intende strutturare sistemi di raccolta dati più puntuali, al fine di misurare eventuali impatti indiretti e rendicontarli nelle successive edizioni della Rendicontazione di Sostenibilità.





# BIODIVERSITÀ E TUTELA DEGLI ECOSISTEMI

## B5 – Biodiversità

Alfa Group SpA, operando prevalentemente nel settore dei servizi IT e della consulenza, non possiede né gestisce siti produttivi o infrastrutture localizzate all'interno o in prossimità di aree ecologicamente sensibili per la biodiversità. Tutte le sedi aziendali sono ubicate in contesti urbani o periurbani, privi di impatti diretti su habitat naturali protetti o su ecosistemi vulnerabili. In linea con quanto previsto dagli standard VSME, si conferma che **la società non è coinvolta in attività che comportano alterazioni significative della biodiversità locale** o la frammentazione di habitat.

Per quanto riguarda l'uso del suolo, l'attività di Alfa Group si limita all'occupazione di superfici destinate a uffici e servizi, senza consumo di suolo agricolo, forestale o naturale. Non si rilevano processi di impermeabilizzazione, desertificazione o degrado del suolo riconducibili alle attività aziendali. La superficie totale occupata dalle sedi è trascurabile rispetto al territorio circostante e non determina impatti rilevanti sui servizi ecosistemici locali.

Eventuali rischi indiretti per la biodiversità possono derivare dalla catena di fornitura, in particolare per quanto riguarda l'approvvigionamento di materie prime critiche utilizzate nei dispositivi tecnologici. Alfa Group monitora tali rischi attraverso criteri di selezione responsabile dei fornitori e promuove la sensibilizzazione su pratiche di procurement sostenibile.

In sintesi, **l'impatto diretto di Alfa Group su biodiversità e uso del suolo è da considerarsi trascurabile**; la società si impegna comunque a mantenere alta l'attenzione su questi temi, in coerenza con le aspettative degli stakeholder e con le best practice di settore.





# LA RISORSA IDRICA

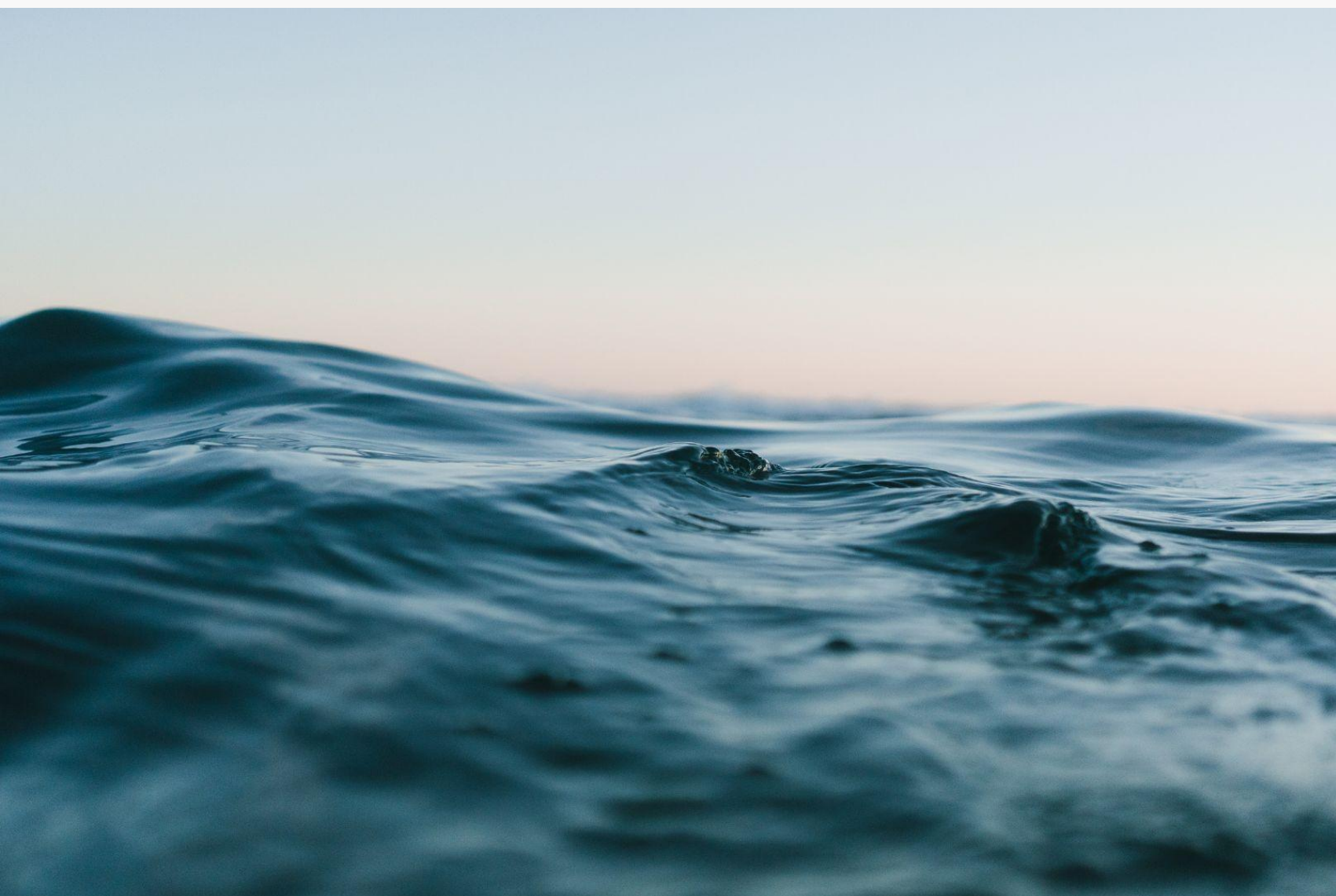
## B6 – Prelievo Idrico nel periodo di riferimento

Nel periodo di riferimento, il consumo idrico di Alfa Group SpA è risultato estremamente contenuto. La società, infatti, non svolge attività produttive ma opera esclusivamente tramite uffici amministrativi e operativi distribuiti sul territorio nazionale. Di conseguenza, **il prelievo idrico è limitato alle sole necessità di servizio e igiene degli ambienti di lavoro**, senza processi industriali o utilizzi significativi di acqua.

Al fine di garantire la massima trasparenza nella rendicontazione di sostenibilità, si riporta di seguito una tabella riepilogativa dei consumi idrici registrati presso ciascuna sede aziendale nel periodo di riferimento:

Sede	Totale prelievo idrico [m <sup>3</sup> ]
<b>Roma</b> – Via Fiume Giallo, 3	1.207,1
<b>Milano</b> – Via Quintino Sella, 4	195,17 <sup>6</sup>
<b>Bologna</b> – Via Caduti di Amola, 11/2	290
<b>Porto San Giorgio</b> – Via Martiri di Cefalonia, 8	34,0

La raccolta dei dati è stata effettuata tramite comunicazioni interne e aggiornamenti periodici da parte dei referenti di sede.



<sup>6</sup> I consumi della sede di Milano sono stati stimati a partire dai costi sostenuti per l'approvvigionamento idrico considerando un valore medio di costo idrico per la zona di Milano pari a 1,63€/m<sup>3</sup> (fonte: <https://acquopotabilisii.it/tariffe/>)

# ECONOMIA CIRCOLARE E LA GESTIONE DEI RIFIUTI

## B7 - Descrizione dei principi dell'economia circolare nel periodo di riferimento

Alfa Group **integra i principi dell'economia circolare** nei propri processi organizzativi e operativi, con l'obiettivo di ridurre l'impatto ambientale e favorire un modello di sviluppo più sostenibile.

In particolare, la società ha adottato soluzioni mirate al **riuso e al riciclo dei macchinari**, prolungandone il ciclo di vita e riducendo la produzione di rifiuti tecnologici. Parallelamente, la **digitalizzazione dei processi interni** ha contribuito a una maggiore efficienza operativa, consentendo di ottimizzare l'utilizzo delle risorse e di ridurre il ricorso a supporti materiali.

Attraverso queste iniziative, Alfa Group conferma la propria volontà di adottare un approccio circolare, in grado di generare benefici ambientali e, al tempo stesso, rafforzare la competitività e l'innovazione aziendale.





# RISCHI CLIMATICI DI ALFA GROUP

## C4 – Rischi climatici

Alfa Group monitora costantemente i rischi climatici che potrebbero influenzare la continuità operativa delle proprie attività, soprattutto in relazione alla gestione dei data center, alle infrastrutture digitali e alla supply chain. Nonostante la natura del business limiti l'esposizione a rischi fisici diretti (es. eventi meteorologici estremi), l'azienda riconosce **l'importanza di integrare le considerazioni legate al cambiamento climatico nei propri processi decisionali**, adottando soluzioni tecnologiche resilienti e piani di continuità operativa volti a mitigare eventuali interruzioni. Inoltre, la crescente attenzione ai rischi climatici è un tema centrale della formazione del personale e della sensibilizzazione degli stakeholder interni sulla transizione climatica.





# PARTE 03

## INFORMAZIONI SOCIALI





# LE PERSONE DI ALFA GROUP

## B8 – Forza lavoro: Caratteristiche generali – Tipo di contratto

## B8 – Forza lavoro: Caratteristiche generali – Genere

## B8 – Forza lavoro: Caratteristiche generali – Paese d’impiego

## B8 – Forza lavoro: Caratteristiche generali – Tasso di Turnover nel periodo di riferimento

Al 31 dicembre 2024, Alfa Group S.p.A. impiega complessivamente **88 dipendenti, tutti con contratto a tempo indeterminato e con sede di lavoro in Italia**. La stabilità contrattuale riflette la volontà dell’impresa di consolidare rapporti duraturi con i propri collaboratori, favorendo un clima organizzativo stabile e orientato alla crescita professionale.

Dal punto di vista della composizione di genere, l’organico è costituito da 57 uomini e 31 donne, a conferma dell’impegno della società verso una maggiore inclusione e un progressivo bilanciamento delle pari opportunità.



Nel corso dell’anno, il **tasso di turnover** del personale è stato pari al 13,87%, corrispondente a 12 uscite complessive. L’impresa interpreta tale dato come parte del normale processo di rinnovamento organizzativo e punta a rafforzare ulteriormente le politiche di retention e di valorizzazione delle competenze.

	2024			2023			2022		
	Uomini	Donne	Totale	Uomini	Donne	Totale	Uomini	Donne	Totale
<b>Contratti a tempo indeterminato</b>	57	31	88	52	32	84	46	26	72
<b>Contratti a termine</b>	0	0	0	1	0	1	0	0	0
<b>Totale dipendenti</b>	<b>57</b>	<b>31</b>	<b>88</b>	<b>53</b>	<b>32</b>	<b>85</b>	<b>46</b>	<b>26</b>	<b>72</b>
<b>Totale percentuale</b>	64,77%	35,23%	100%	62,35%	37,65%	100%	63,89%	36,11%	100%

Indicatori	Valore
Numero dipendenti a inizio periodo (2024)	85
Numero dipendenti in uscita (2024)	12
Numero dipendenti a fine periodo (2024)	88
<b>Tasso di turnover (2024)</b>	<b>13,87%</b>

# SALUTE E E SICUREZZA

## B9 – Forza lavoro: Salute e sicurezza nel periodo di riferimento

La tutela della salute e della sicurezza dei lavoratori rappresenta una priorità per Alfa Group, che adotta **misure preventive e programmi di sensibilizzazione volti a ridurre al minimo i rischi connessi alle attività aziendali.**

Nel corso del 2024 è stato registrato 1 infortunio sul lavoro, che ha determinato un totale di 2.000 ore lavorative perse su 154.083 ore complessive. Ciò corrisponde a un tasso di infortuni pari a circa 1,3 in linea con i parametri di riferimento settoriali. Non si sono verificati decessi o eventi gravi connessi a incidenti professionali.

Questi dati confermano l'efficacia delle misure di prevenzione adottate e il costante impegno dell'azienda nel garantire ambienti di lavoro sicuri e protetti, promuovendo al tempo stesso una cultura della sicurezza condivisa tra tutti i dipendenti.

INDICATORI		2024	2023	2022
	Numero infortuni registrabili	1 <sup>9</sup>	0	0
	Ore lavorative complessive (incluso lo straordinario)	154.083	128.736	124.332
	Ore lavorative perse per infortuni	2.000	0	0
	<b>Tasso di infortuni</b>	<b>1,3<sup>10</sup></b>	<b>0</b>	<b>0</b>
	Numero di decessi sul lavoro	0	0	0

<sup>9</sup> Nessun evento grave.

<sup>10</sup> Il tasso di infortuni è stato calcolato secondo quanto previsto dallo standard di riferimento, applicando la seguente formula: numero di infortuni sul lavoro registrati nell'anno di rendicontazione diviso per il totale delle ore lavorate nell'anno da tutti i dipendenti, moltiplicato per duecentomila.





# ALFA GROUP PER LE PERSONE E I DIRITTI UMANI

## B10 – Forza lavoro: Retribuzione, contrattazione collettiva e formazione nel periodo di riferimento

Alfa Group garantisce a tutti i propri dipendenti una retribuzione pari o superiore ai minimi stabiliti dalla normativa nazionale e dai contratti collettivi di settore. L'intera forza lavoro (100%) è coperta da contratti collettivi di lavoro, a conferma della volontà dell'impresa di tutelare i diritti dei lavoratori e assicurare **condizioni contrattuali eque e trasparenti**.

Un ulteriore ambito di impegno riguarda la **formazione continua**, considerata leva strategica per lo sviluppo professionale delle persone e per la competitività aziendale. Nel 2024, il numero medio di ore di formazione annue per dipendente è stato pari a 24 ore per gli uomini e 16 ore per le donne, con una media complessiva di 24 ore per addetto.

Questi dati riflettono l'impegno dell'organizzazione a promuovere la crescita delle competenze, l'aggiornamento costante rispetto all'evoluzione tecnologica e la diffusione di una cultura aziendale orientata all'innovazione e alla sostenibilità.

## C5 – Ulteriori caratteristiche generali della forza lavoro nel periodo di riferimento

Nel 2024 Alfa Group S.p.A. ha registrato una presenza equilibrata di genere nei ruoli manageriali: su un totale di 12 posizioni di responsabilità, 8 sono ricoperte da uomini e 4 da donne, con un rapporto donne-uomini pari al 50%. Tale dato riflette la volontà dell'impresa di promuovere una governance inclusiva e di valorizzare la leadership femminile.

L'organico include inoltre quattro lavoratori autonomi senza personale dipendente che operano in modo esclusivo per l'azienda, a testimonianza della flessibilità organizzativa e della capacità di integrare professionalità esterne qualificate.

## C6 – Informazioni aggiuntive sulla forza lavoro interna – Politiche e processi relativi ai diritti umani

Alfa Group dispone di un Codice Etico che disciplina i principi fondamentali in materia di diritti umani. Il Codice prevede un meccanismo di gestione dei reclami e di segnalazione interna (Whistleblowing), a garanzia della trasparenza e della possibilità per tutti i dipendenti di segnalare eventuali violazioni in un contesto sicuro e protetto.

## PRINCIPI FONDAMENTALI IN MATERIA DI DIRITTI UMANI



- divieto di lavoro minorile e lavoro forzato,



- imparzialità e non discriminazione,



- promozione di pari opportunità,



- riservatezza,



- prevenzione degli infortuni e tutela della salute dei lavoratori.

## C7 – Gravi violazioni dei diritti umani nel periodo di riferimento

Nel corso del 2024 non sono stati registrati episodi confermati di gravi violazioni dei diritti umani all'interno della forza lavoro né lungo la catena del valore. Non risultano inoltre segnalazioni da parte di stakeholder, comunità o consumatori in merito a pratiche lesive dei diritti fondamentali.

Questi dati confermano l'efficacia delle policy adottate dall'azienda e l'impegno costante nel garantire condizioni di lavoro dignitose e rispettose dei principi universali di tutela della persona.

Nel periodo di rendicontazione, Alfa Group ha avviato un percorso volto a rafforzare le proprie politiche in materia di **parità di genere**, con l'obiettivo di ottenere la certificazione UNI/PdR 125:2022 entro il 2025. Tale certificazione rappresenta uno strumento riconosciuto a livello nazionale per attestare l'impegno delle imprese nella promozione dell'uguaglianza di genere in tutte le aree organizzative, dal reclutamento alla formazione, dalla retribuzione alla progressione di carriera.

L'adozione di questo modello costituisce un ulteriore passo nella strategia ESG di Alfa Group, in linea con le best practice europee e con la crescente attenzione delle istituzioni e degli investitori verso il tema della **diversity & inclusion**.

# LE INIZIATIVE SOCIALI PROMOSSE DA ALFA GROUP

Alfa Group considera il benessere delle proprie persone e il sostegno alle comunità in cui opera come elementi centrali della propria strategia di sostenibilità. Oltre a garantire condizioni di lavoro sicure e inclusive, l'azienda investe in un articolato sistema di **welfare aziendale** volto a promuovere la qualità della vita dei collaboratori e delle loro famiglie.

Tra le iniziative principali si annoverano il **remote working**, che offre maggiore flessibilità nella gestione del tempo e favorisce la conciliazione tra vita privata e professionale; la copertura di assicurazione sanitaria, che rappresenta una tutela fondamentale per la salute dei dipendenti; e un pacchetto di convenzioni e agevolazioni che consente di accedere a beni e servizi a condizioni vantaggiose, contribuendo così a migliorare il benessere complessivo delle persone. A queste misure si affianca la tradizionale strenna natalizia, che mantiene vivo il senso di appartenenza e rafforza i legami interni all'organizzazione.

Accanto al welfare interno, Alfa Group sostiene attivamente iniziative a favore della comunità. Nel 2024, l'azienda ha rinnovato il proprio impegno in occasione di **eventi e partnership a carattere sociale e solidale**, tra cui la partecipazione alla Race for the Cure, la più importante manifestazione dedicata alla prevenzione e alla lotta contro i tumori al seno, che unisce sport, sensibilizzazione e raccolta fondi, e il supporto a BNP Paribas X Telethon, progetto che finanzia la ricerca scientifica sulle malattie genetiche rare.

Queste attività testimoniano l'impegno di Alfa Group nel promuovere salute, inclusione e consapevolezza, in coerenza con i principi ESG e con l'obiettivo di generare un impatto positivo duraturo non solo per i propri stakeholder, ma anche per la società nel suo complesso. Per Alfa Group, infatti, la sostenibilità non si esaurisce nella riduzione degli impatti ambientali o nell'adozione di pratiche di governance responsabile: significa anche prendersi cura delle persone, creare valore condiviso e contribuire alla crescita culturale e sociale dei territori in cui l'azienda è presente.

## INIZIATIVE PER IL SOCIALE



La Race for the Cure è una delle maratone più grandi e importanti al mondo, organizzata dalla Susan G. Komen Foundation, dedicata alla raccolta di fondi e alla sensibilizzazione sul tumore al seno. Alfa Group ha partecipato attivamente alla maratona, promuovendo la consapevolezza sulla prevenzione del tumore al seno.



La maratona Telethon è un evento benefico annuale volto a raccogliere fondi per la ricerca sulle malattie genetiche rare. Alfa Group ha partecipato attivamente all'evento attraverso donazioni e volontariato, rafforzando lo spirito di solidarietà e comunità.





# PARTE 04

## Informazioni di Governance





# INTEGRITÀ AZIENDALE: CONDANNE E SANZIONI PER CORRUZIONE E CONCUSSIONE



## B11 – Condanne e multe per corruzione e concussione

Alfa Group adotta un approccio di tolleranza zero verso la corruzione in ogni forma. Il presidio è assicurato dal **Modello di Organizzazione, Gestione e Controllo** ai sensi del D.Lgs. 231/2001, dal Codice Etico, dai canali di whistleblowing conformi al D.Lgs. 24/2023 e dal monitoraggio dell'Organismo di Vigilanza. Le clausole di etica e anticorruzione sono progressivamente integrate nei rapporti contrattuali con partner e fornitori; periodicamente sono svolte iniziative di formazione e sensibilizzazione per dipendenti e figure chiave.





# CERTIFICAZIONI

Alfa Group possiede un portafoglio significativo di certificazioni che testimoniano la qualità e la sicurezza dei propri processi aziendali. L'azienda ha ottenuto le certificazioni ISO 9001 e ISO 27001 già nel 2016, successivamente rinnovate nel 2022, a conferma dell'impegno costante verso standard di eccellenza riconosciuti a livello internazionale.

La certificazione **ISO 9001** garantisce che Alfa Group operi secondo un sistema di gestione della qualità strutturato, in grado di assicurare che prodotti e servizi siano costantemente conformi alle esigenze dei clienti e ai requisiti normativi di riferimento.



La certificazione **ISO 27001** attesta l'adozione di un sistema di gestione della sicurezza delle informazioni finalizzato a proteggere i dati da rischi, minacce e vulnerabilità, rafforzando così l'affidabilità dell'organizzazione.



Accanto a queste certificazioni, Alfa Group ha consolidato nel tempo una rete di **partnership strategiche** con i principali player globali della sicurezza informatica e delle soluzioni tecnologiche, tra cui Tenable, Digital Shadows, Recorded Future, SAS, RSA e Splunk. Nel 2024 l'azienda ha conseguito, il riconoscimento del livello Gold Partner di Tenable, dimostrando la solidità delle competenze sviluppate e la capacità di distinguersi nel mercato di riferimento.

Al fine di valorizzare ulteriormente le competenze interne, Alfa Group organizza in collaborazione con i partner programmi di formazione e aggiornamento, volti al rilascio di certificazioni professionali per i propri dipendenti. Questi percorsi formativi rappresentano uno strumento fondamentale per mantenere elevato il livello di conoscenza tecnica e specialistica delle risorse.

Il rafforzamento delle certificazioni e delle alleanze strategiche conferma l'impegno di Alfa Group nell'adottare e diffondere le migliori tecnologie disponibili sul mercato, offrendo ai propri clienti soluzioni sempre più avanzate e in linea con gli standard più elevati di qualità, sicurezza e innovazione.

LIVELLO DI PARTNERSHIP DI ALFA GROUP NEL SETTORE DELLA SICUREZZA E DELLE SOLUZIONI TECNOLOGICHE		
	Cybersecurity	<b>Livello Gold.</b> Soluzioni leader nella gestione delle vulnerabilità e l'analisi della conformità
	Cyber Threat Intelligence	<b>MSSP Partner.</b> Servizi di intelligence per la protezione dalle minacce esterne e monitoraggio del dark web.
	Cyber Threat Intelligence	<b>Reseller Partner.</b> Piattaforma di analisi completa e indipendente delle minacce cibernetiche.
	Analytics e Security	<b>System Integrator Partner.</b> Competenze su analisi avanzata e gestione dei dati per la sicurezza.
	Cybersecurity	<b>Titanium Partner.</b> Soluzioni incentrate su crittografia, gestione identità e accessi.
	Big Data & Security	<b>Associate Partner.</b> Piattaforma per raccolta, analisi e monitoraggio dei dati generati dalle macchine.
	Application Security	<b>Value Added Reseller.</b> Soluzioni software leader di mercato per l'analisi delle componenti open source delle licenze e delle vulnerabilità



# IL CODICE ETICO



## Il Codice Etico

Il Codice Etico di Alfa Group rappresenta il fondamento valoriale dell'organizzazione e si applica a tutti coloro che, a vario titolo, operano con l'azienda: amministratori, dirigenti, dipendenti, collaboratori esterni e partner commerciali. Esso definisce i principi di legalità, trasparenza e correttezza che devono **guidare quotidianamente i comportamenti individuali e collettivi, sia all'interno sia all'esterno della società.**

Il documento stabilisce regole precise volte a prevenire condotte scorrette o lesive, vietando in maniera assoluta il lavoro minorile e forzato, ogni forma di discriminazione e di violazione della dignità della persona. Allo stesso tempo, promuove la tutela della salute e della sicurezza nei luoghi di lavoro, la valorizzazione delle competenze, l'inclusione e il rispetto delle pari opportunità.

Per garantirne l'effettiva applicazione, Alfa Group ha istituito un **Comitato Compliance** con il compito altresì di diffondere la conoscenza del Codice Etico tra tutti i dipendenti e promuoverne le iniziative di sensibilizzazione, monitorandone l'osservanza e segnalare all'Organismo di Vigilanza eventuali comportamenti o eventi che possono determinare una violazione ai principi e regolamenti contemplati nel Codice Etico.

Inoltre, è stato implementato un **sistema di whistleblowing** che consente di segnalare in maniera riservata e protetta eventuali comportamenti non conformi, assicurando la tutela dei segnalanti e la gestione tempestiva delle comunicazioni ricevute.

Il Codice Etico non è soltanto un insieme di norme formali, ma uno strumento dinamico che orienta le decisioni aziendali e favorisce un clima organizzativo fondato sulla fiducia reciproca, sull'integrità professionale e sulla responsabilità sociale. Alfa Group ne promuove la diffusione continua attraverso attività di **formazione e comunicazione interna**, così da renderlo parte integrante della cultura aziendale e un punto di riferimento costante nelle relazioni con gli stakeholder.



# MODELLO DI ORGANIZZAZIONE, GESTIONE E CONTROLLO

Alfa Group ha adottato un **Modello di Organizzazione, Gestione e Controllo ex D.Lgs. 231/2001**, con l'obiettivo di prevenire la commissione di reati e garantire una gestione aziendale conforme ai principi di legalità, trasparenza ed etica professionale. Il Modello prevede un insieme strutturato di procedure e presidi di controllo che consentono di identificare le aree di rischio e monitorarne costantemente l'andamento, rafforzando così la responsabilità d'impresa e la fiducia degli stakeholder.

Elemento centrale del MOG è l'Organismo di Vigilanza (OdV), nominato dal Consiglio di Amministrazione e dotato di autonomia, indipendenza e continuità operativa. All'OdV spetta il compito di vigilare sull'efficace attuazione del Modello, verificarne l'adeguatezza e proporre eventuali aggiornamenti in base all'evoluzione normativa e organizzativa. L'OdV riceve e gestisce anche le segnalazioni tramite i canali previsti, mentre il Comitato Compliance riceve e gestisce le segnalazioni Whistleblowing derivanti dai canali di segnalazione interni.

Il MOG 231 di Alfa Group è stato costruito in **conformità alle Linee guida di Confindustria** e aggiornato più volte negli ultimi anni, recependo le modifiche legislative più recenti. Questo documento costituisce un presidio fondamentale per la prevenzione dei rischi legali e reputazionali, oltre che un segno concreto dell'impegno dell'azienda per la compliance e la sostenibilità del proprio modello di business.





# LE POLICY ESG

Alfa Group SpA ha formalizzato e implementato una Policy ESG strutturata, che rappresenta il quadro di riferimento per l'integrazione dei principi di sostenibilità ambientale, sociale e di governance all'interno della strategia aziendale. Tale policy è stata sviluppata tenendo conto del contesto normativo vigente, degli Obiettivi di Sviluppo Sostenibile (SDGs) dell'Agenda 2030 e delle specificità operative della società, promuovendo la riduzione degli impatti ambientali, la valorizzazione delle persone e la trasparenza nei rapporti con tutti gli stakeholder.

La Policy ESG è quindi lo strumento attraverso cui Alfa Group consolida il proprio ruolo di impresa responsabile, impegnata a **generare valore sostenibile nel lungo periodo** e a contribuire al raggiungimento degli Obiettivi di Sviluppo Sostenibile dell'Agenda 2030.



## LA POLICY ESG DI ALFA GROUP



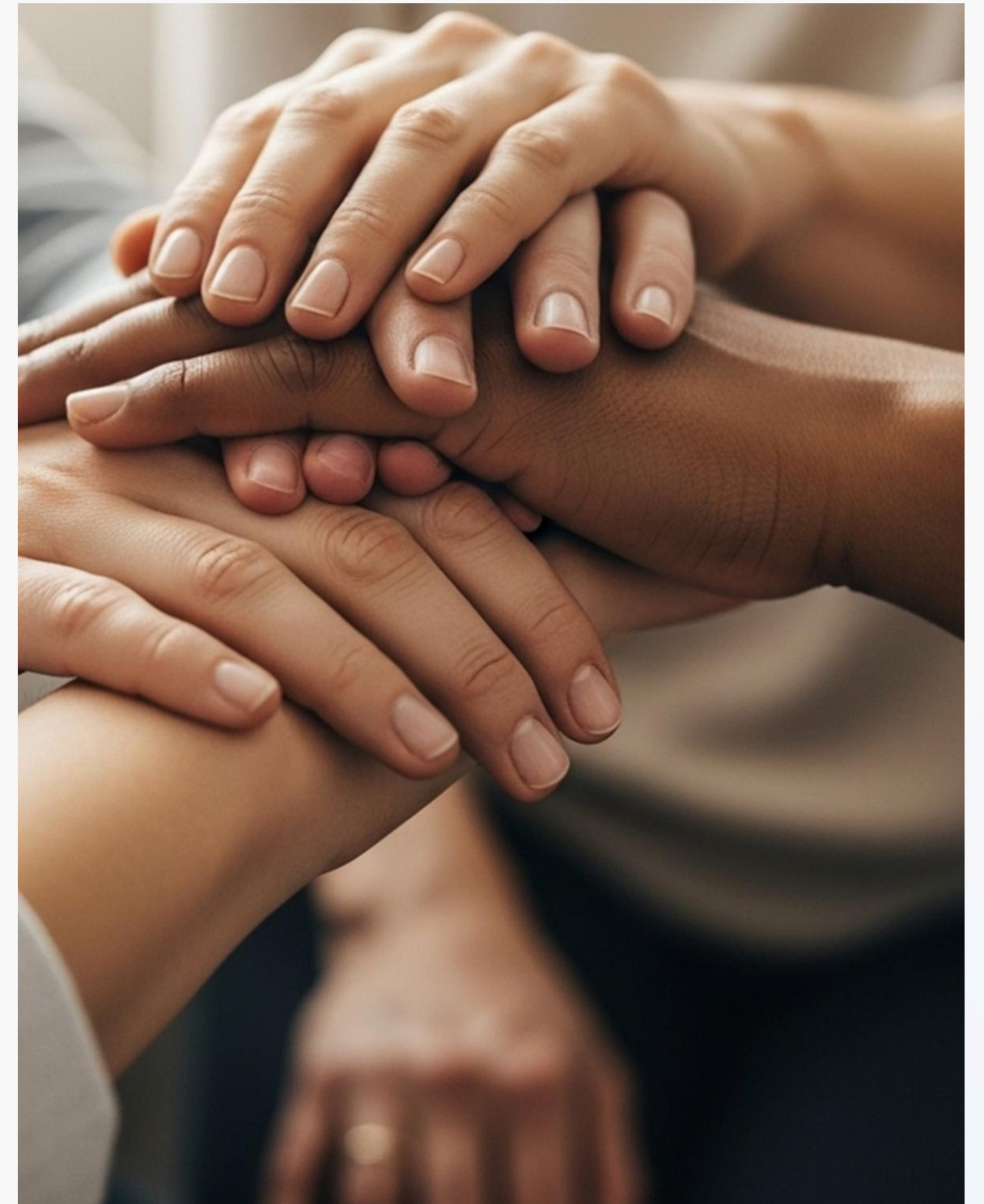
Sul **piano Ambientale**, la Policy promuove l'efficientamento energetico, l'utilizzo consapevole delle risorse e la gestione responsabile dei rifiuti. Alfa Group si impegna a ridurre progressivamente la propria impronta ecologica, anche attraverso la selezione di fornitori che adottano pratiche sostenibili, riducendo le proprie emissioni, migliorando l'efficienza energetica degli impianti e dispositivi, ottimizzando la gestione dei rifiuti e adottando soluzioni orientate all'economia circolare.



Sul **piano Sociale**, la Policy ESG prevede azioni concrete per il benessere dei lavoratori, la promozione della parità di genere, la tutela della salute e della sicurezza, nonché iniziative di welfare e di inclusione. Particolare attenzione è riservata alla sensibilizzazione e alla formazione continua delle persone, considerate la risorsa principale per la crescita aziendale.



Dal punto di vista della **Governance**, la policy definisce criteri di trasparenza e responsabilità nelle decisioni, incoraggia la selezione di fornitori e partner in linea con i principi ESG e introduce meccanismi di controllo volti a garantire integrità e correttezza nelle pratiche commerciali.









# PARTE 05

## Content Index





# CONTENT INDEX



Dichiarazione d'uso	Alfa Group ha redatto la propria rendicontazione di sostenibilità con riferimento agli standard <b>VSME</b> per il periodo che intercorre tra il 1° gennaio 2024 e il 31 dicembre 2024.
Opzione Utilizzata	Opzione B ( <b>Modulo Basic + Modulo Comprehensive</b> )



# VSME CONTENT INDEX

## Basic Module

Sezione	Indicatore	Pagina
General information	B1 – Basis for preparation	6-7
General information	B2 – Practices, policies and future initiatives for transitioning towards a more sustainable economy	12
Environment metrics	B3 – Energy and greenhouse gas emissions	19-20
Environment metrics	B4 – Pollution of air, water and soil	21
Environment metrics	B5 – Biodiversity	22
Environment metrics	B6 – Water	23
Environment metrics	B7 – Resource use, circular economy and waste management	24
Social metrics	B8 – Workforce – General characteristics	27
Social metrics	B9 – Workforce – Health and safety	28
Social metrics	B10 – Workforce – Remuneration, collective bargaining and training	29
Governance metrics	B11 – Convictions and fines for corruption and bribery	32



# VSME CONTENT INDEX

## Comprehensive Module

Sezione	Indicatore	Pagina
General information	C1 - Strategy: Business Model and Sustainability – Related Initiatives	12
General information	C2 – Description of practices, policies and future initiatives for transitioning towards a more sustainable economy	13
Environment metrics	Consideration when reporting on GHG emissions under B3 (Basic Module)	19-20
Environment metrics	C3 – GHG reduction targets and climate transition	20
Environment metrics	C4 – Climate risks	25
Social metrics	C5 – Additional (general) workforce characteristics	29
Social metrics	C6 – Additional own workforce information – Human rights policies and processes	29
Social metrics	C7 – Severe negative human rights incidents	29
Governance metrics	C8 – Revenues from certain sectors and exclusion from EU reference benchmarks	37
Governance metrics	C9 – Gender diversity ratio in the governance body	37

Alfa Group  
Bilancio di Sostenibilità  
2024

Alfa Group S.p.A.  
Via Fiume Giallo 3  
00144 Roma

Per maggiori informazioni:  
<https://www.alfagroup.it/>



**All rights reserved.**